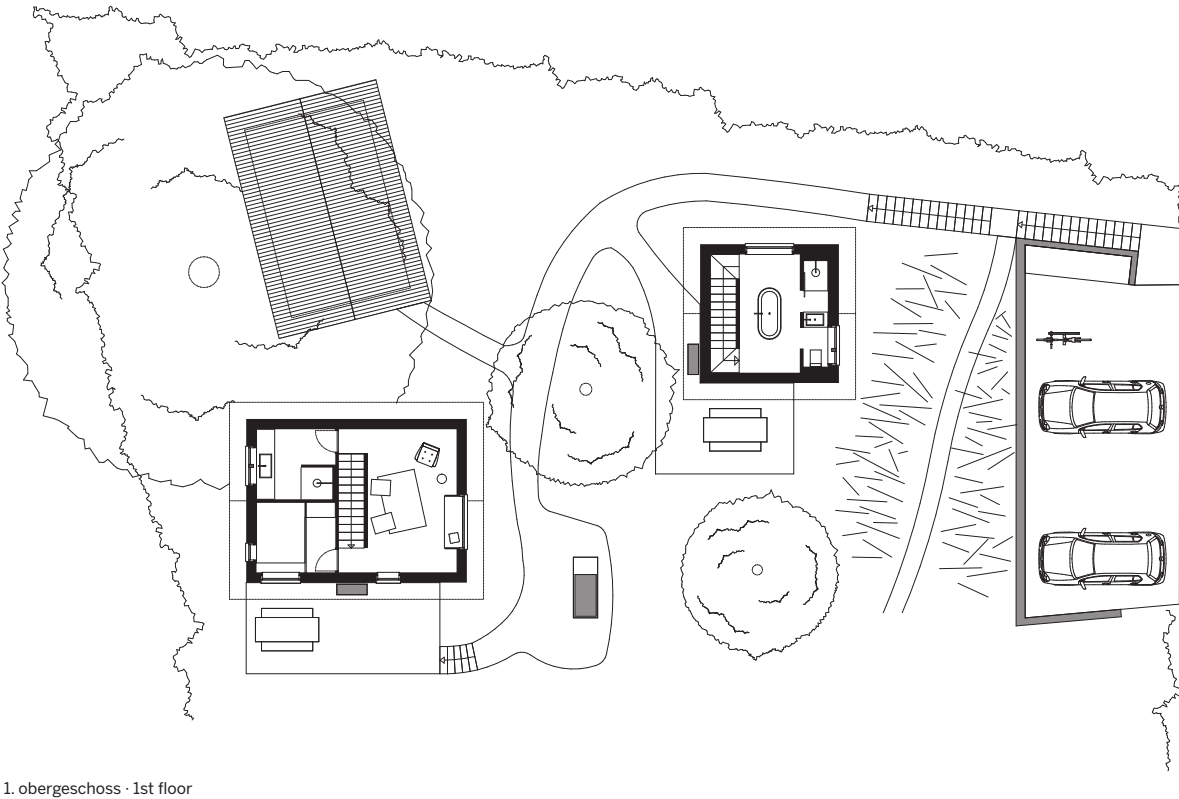
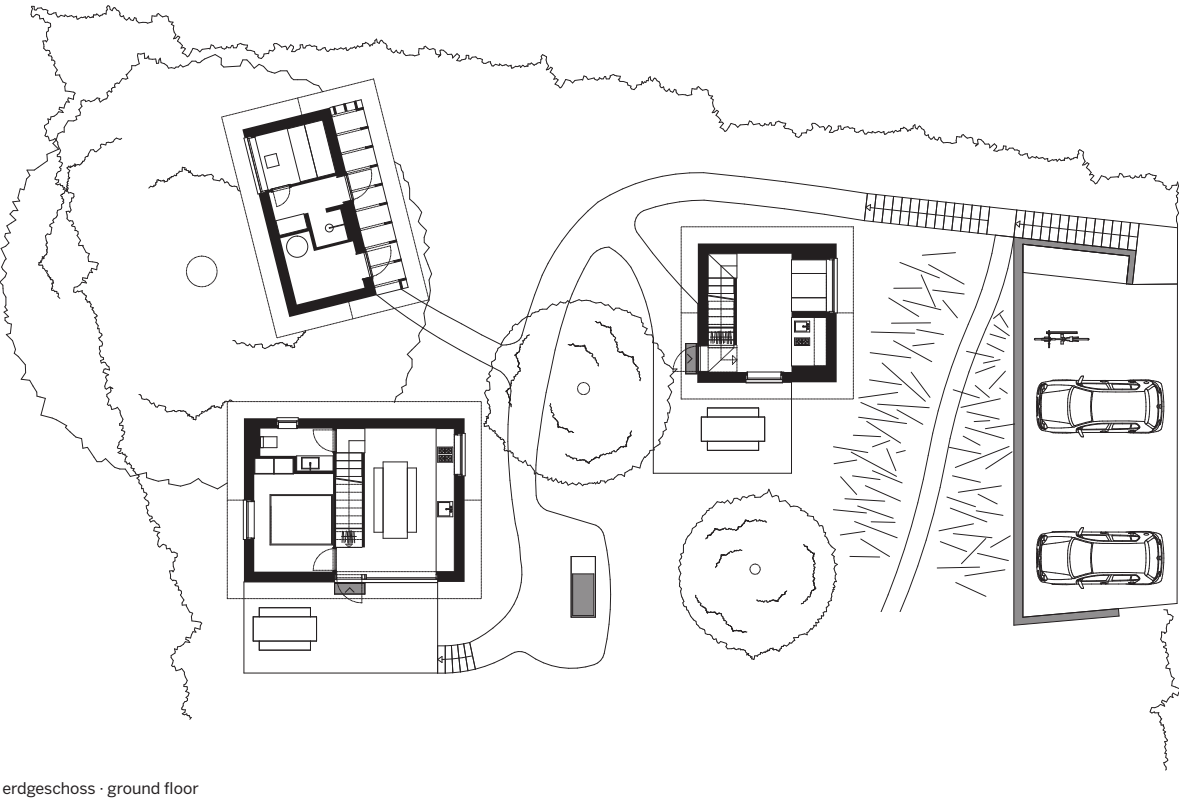
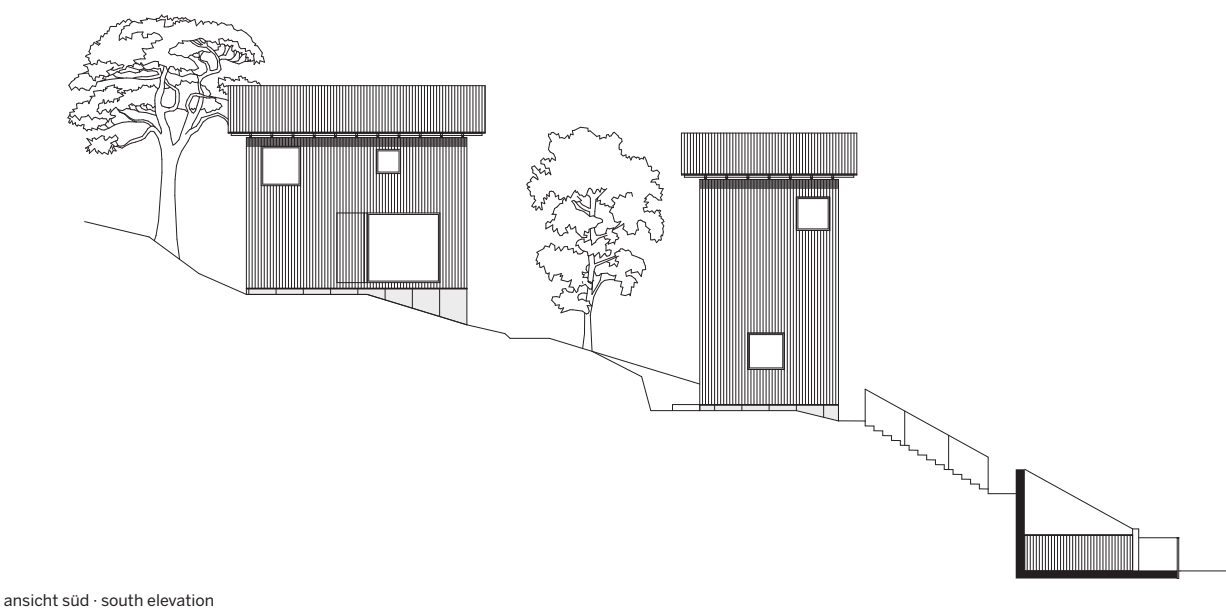
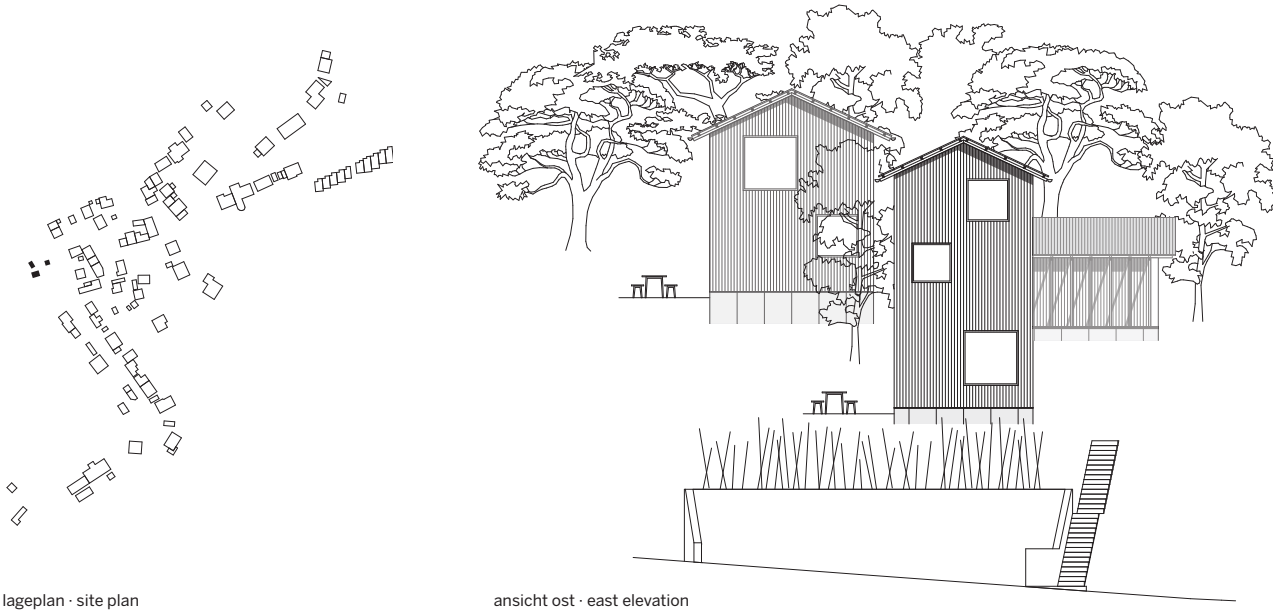




Wie macht man Architektur, die der Entspannung vom Alltag dienen soll? Wohnen auf Zeit hat das Potenzial, das normative Wohnen und dessen allgemeingültige Standards infrage zu stellen. Die Kleine Bleibe bedient sich des Kontexts, des Genius Loci. Die Wahlverwandtschaft zu landwirtschaftlichen Nutzbauten, die Selbstverständlichkeit der Setzung, die entstehenden Zwischenräume, die einfache Formensprache, auskragende Dächer, pragmatische Details prägen die äußere Gestalt. Durch die direkten Übergänge und Nischen sowie die gezielten Ausblicke in den Wald werden die Innenräume als Möbel etabliert. Wenn man lange genug in der Kleinen Bleibe verweilt, gibt das Haus seine Antwort auf die Frage, wo man am besten eine Auszeit vom Alltag nehmen kann: In einem entspannten Haus.

How to make architecture that creates an oasis where people can relax from the cares of everyday life? Temporary housing has the potential to challenge normative housing and its universal standards. The Kleine Bleibe takes advantage of its context, the genius loci. Its elective affinity with agricultural buildings, the self-evidence of its setting and the in-between spaces created by its placement, together with its simple formal language, cantilevered roofs and pragmatic details, are the hallmarks of the exterior design. Through direct transitions and niches as well as targeted views into the forest, interior spaces become furniture. If you stay long enough in the Kleine Bleibe, the house provides its own answer to the question of where best to take a break from everyday life: in a casual and serene house.

fröhlich gassner



Kleine Bleibe Tradition trifft Philosophie Die Kleine Bleibe ist ein Ensemble aus zwei Ferienhäusern und einem Saunahaus. Jedes der Häuser ist einzigartig. In ihrer Architektur verschmelzen die örtliche Umgebung, in der sie sich befinden, und die Philosophie, die sie verkörpern – bis ins kleinste Detail durchdacht und mit Hingabe gefertigt. **Tradition** Denkmalgeschützte Fachwerkhäuser prägen das Bild des Ortskerns, in dem sich die Kleine Bleibe befindet. Der massive Sockel und die schwarze Holzfassade der Ferienhäuser sind eine Hommage an diese traditionelle Bauweise. Damit fügt sich die Kleine Bleibe perfekt in das Ortsbild – und trägt doch ihre eigene Handschrift. **Auge in Auge mit der Natur** Höhe und Anordnung der Ferienhäuser sind so gewählt, dass man beim Blick aus dem Fenster immer die Schönheit der umliegenden Landschaft und Natur vor Augen hat. **Bauweise mit Umweltschutz** Wunderschöne alte Nutzbäume säumen die Umgebung der Ferienhäuser. Die Häuser wurden so platziert, dass der Zwetschgen- und Wallnussbaum nicht gefährdet wurden. **Robust und nachhaltig gefertigt** Die Ferienhäuser sind robust und doch ressourcenschonend gebaut. Wände, Decken und Dach sind aus Brettsperrholz. Im Innern findet man Massivholz-Dielen, robust geschliffenen Estrich und wasserresistente Fliesen. Alle Wege, Terrassen und Parkplätze weisen einen versickerungsfähigen Oberflächenbelag auf.

Kleine Bleibe Tradition meets philosophy The Kleine Bleibe, or small abode, is an ensemble of three houses: two cabins and a sauna. Each of these is unique. The philosophy they stand for and the local surroundings are reflected in the architecture, comprising well-thought-out details and made with passion. **Tradition** Historical timber-frame houses are in keeping with the character of the immediate surroundings. The solid foundation and black wooden façade pay homage to traditional architecture and imbed the ensemble into the neighbourhood, while remaining proudly distinct. **Face to face with nature** To maximise the beautiful views, the height and positions of the cabins are well balanced so that one can always see the stunning landscape. **Environment protection** Beautiful old trees line the area around the cabins, which were carefully placed so that the plum and walnut trees were not compromised. **Robust and sustainable manufacturing** The cabins were built to be robust as well as sustainable. Walls, ceilings and roofs are made of cross-laminated timber. Inside are solid wood floorboards, polished screed and water-resistant tiles. Outside, all paths, terraces and parking areas are designed for optimal drainage.